



島山 美幸 議員

高濃度乳腺対応を嵐山町では先行して周知している。継続を...

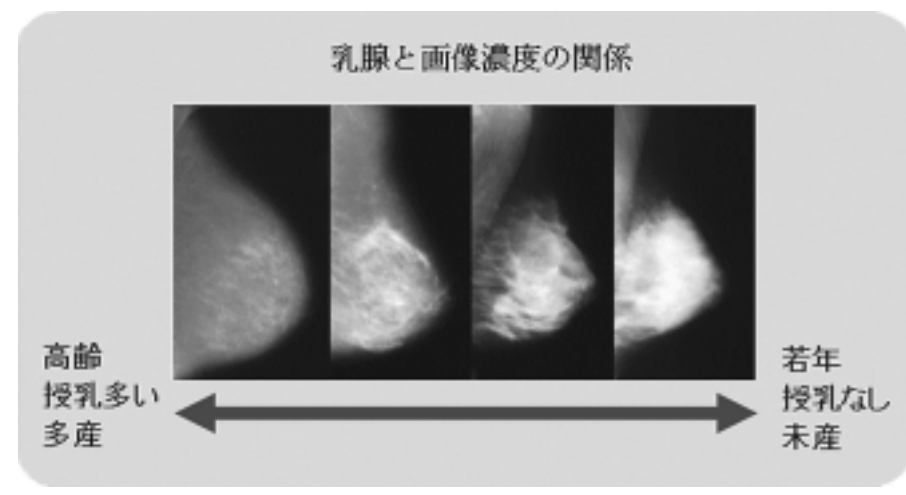
**問** 高濃度乳腺の乳房はマンモグラフィ検診で乳がんが見つけない。町の対応について伺う。

**答** 健康いきいき課長 厚生労働省では、「がん予防重点健康教育及びがん検診実施のための指針」において、乳がん検診は40歳以上の女性を対象にマンモグラフィをすることと定めているが、嵐山町では、独自に対象を30歳以上の女性とするとともに、マンモグラフィまたは超音波検査を実施している。乳がん

## 乳がん検診高濃度乳腺対応については

### 答 検診結果報告書にて超音波検査受診を推奨している

検診で、マンモグラフィか超音波検査を選択でき、特に高濃度乳腺の可能性がある年代の



方には超音波検査をお勧めしている。マンモグラフィで高濃度乳腺であることが判明した方には、検診結果報告書にて高濃度乳腺であることをお知らせし、超音波検査を進めている。

### イルミネーションとライトアップの設置について

**問** (1)武蔵嵐山駅ロータリーへのイルミネーション設置は、駅に着いたお客様や帰宅した住民の方がホッとす。設置を。  
(2)嵐山溪谷紅葉のライトアップは川のまるごと再生事業が終わってチャンスである。廃油

を住民から集め、バイオディーゼル燃料を活用したライトアップの考えは。  
(3)千年の苑周辺イルミネーション&ライトアップは、ひたひたな海浜公園のキアライトアップを参考にしたい。  
**答** 企業支援課長 一括で答弁する。観光地のライトアップは近年全国的に大ブームである。町内では都幾川桜堤のライトアップが定着している。越畑金泉寺のイチヨウの木はライトアップも住職の努力で行われている。今後、提案のイルミネーションやライトアップ等の設置は、大変魅力的で、仕掛けづくりのヒントにする。



長島 邦夫 議員

乾燥しています。風邪、火の元には注意しましょう！

## 今年の台風では近隣でも甚大な災害が発生した。当町の状況について

**問** 河川の豪雨危険箇所への対応は。

**答** まちづくり整備課長 毎年、県には要望しているが、班溪寺橋周辺が未整備になっている。県では下流から順次整備を推進している状況である。  
**問** ハザードマップによると、町には急傾斜地崩壊危険指定地がある。状況は。

## 豪雨警戒時、急傾斜地危険指定地の連絡は！

### 答 危険が予想される場合には、直接連絡をする

**答** 地域支援課長 県指導による土砂災害警戒区域は町内に37箇所あり、この内12箇所、27世帯1施設が指定されている。豪雨等で危険が予想される場合には該当者に直接連絡をとっている。

**問** B&Gで風害による枯れ枝落下の物損事故があった。関連する町有街路樹の対応策は。

**答** 参事兼総務課長 適切な管理を各課で徹底していく。  
**再問** 再発防止対策が十分に見えるか。  
**再答** 文化スポーツ課長 注意喚起の札はあげてあるが、樹木の下に駐車しないよう対策を図る。

### 「千年の苑」運営について

**問** 関東一番のラベンダーの苑が完成を迎え、今後、隣接する

バーベキュー場と一体となり、通年で活用できるのが理想であり、必要と思われるが。  
**答** 環境農政課長 農地法の事業形態になるが、稼ぐ農業にも

つながる要素はある。ラベンダーを主に、年中咲き誇る花園など、調査、検討をする。



急がれる班溪寺橋周辺の改修