

まちづくり整備課

降雪時の除雪作業にご理解と

ご協力をお願いします

雪が降った場合、国県道の主要道路は東松山県土整備事務所が、町道の主要道路は町の委託を受けた業者が除雪作業を行っています。

しかし、町内全域の除雪は困難です。皆様のご理解とご協力をお願いします。

○地域ぐるみの除雪をお願いします

町は主要道路の除雪を優先的に行います。その他の道路や私有地は地域での除雪をお願いします。歩道や通学路、高齢者世帯等は、ご近所の方同士の協力により、除雪をお願いします。

○自宅前の除雪は皆さんの手でお願います

玄関や車庫の前には、どうし



ても雪が残ってしまうことがあります。ご自宅の玄関前の除雪は皆さんで行ってください。

路上駐車は除雪作業に支障をきたすだけでなく、交通事故や渋滞の原因にもなります。

雪を道路に捨てると通行の妨げとなるばかりでなく、事故の原因にもなります。各戸での雪の処分は所有する敷地内で行ってください。

○タイヤも冬支度をお願いします

路面凍結時の安全を確保するため、雪用タイヤの装着やタイヤチェーンの携行をお願いします。一台の車が立ち往生し、緊急車両の妨げとなることもあり



私有地の樹木などは日頃からお手入れを。私有地の樹木が雪の重みで倒れ、道路を塞ぎ、運行の妨げになることがあります。日頃から庭木や樹木、特に竹林の手入れをお願いします。



まちづくり整備課 管理建設
担当 ☎62-10721
地域支援課 人権・安全安心
担当 ☎62-2152

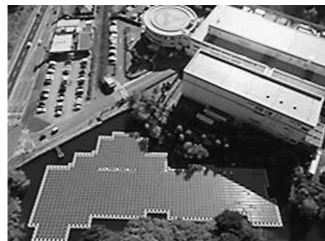
環境農政課

嵐山町大沼水上太陽光発電所が開所されました

12月7日に、大沼（嵐山町平澤）の湖面を活用した水上太陽光発電所が開所しました。大沼は、太陽インキ製造埼玉工場に隣接し、設置者は太陽HD株の子会社である太陽グリーンエナジー（株）です。

嵐山町では、自然環境にやさしい「再生可能エネルギー」の普及促進に取り組んでおり、水上発電所としては嵐山町花見台に続き2例目となります。

太陽光パネルは温度が上昇すると発電効率が低下する性質があります。しかし、水上設置の場合は温度上昇を抑えることができるため、効率が良いとされています。パネルが日射を遮ることでアオコの発生防止も期待できます。



この発電所で発電された電力は、すべて隣接する太陽インキ製造埼玉工場での利用されます。工場で使用される電力の5%を賄う予定です。

「親子クッキング」が実施されました

子育て支援課

12月9日、健康増進センターで親子クッキングが行われ、小学生15名、保護者12名、合計27名が参加しました。

今回のメニューは、デコレーション寿司、すまし汁、みかんマフィンでした。身近な食材を使った料理に、家でもまた作りたいという声がかれました。また、出汁入りみそ汁と出汁無しみそ汁の飲み比べ体験も実施しました。味付けにうれしいひみつがあることを知ってもらったことで、子どもたちも食に興味を持つ機会となりました。



親子クッキングは、調理実習を通して、食生活に関心を持ってもらうことを目的に、年に2回開催しています。皆さんぜひ参加してみませんか。
問合せ 子育て支援課
☎62-10825

熊谷ラグビー場の試合

日程(2019年)	試合
9月24日(火) 19時15分 キックオフ	ヨーロッパ地区代表 対 ヨーロッパ・オセアニア プレーオフ勝者
9月29日(日) 14時15分 キックオフ	ジョージア 対 アメリカ地区第2代表
10月9日(水) 13時45分 キックオフ	アルゼンチン 対 アメリカ

問合せ 埼玉県民生活部ラグビーワールドカップ2019大会課
☎048-830-6870

埼玉県民生活部

ラグビーワールドカップ2019チケットの先行抽選販売が開始されます！

ラグビーワールドカップ2019日本大会の開催都市住民先行抽選販売が開始されます。埼玉県民の方は、熊谷ラグビー場で開催される3試合の先行抽選に申し込むことができます。
申込期間 3月19日(月)～4月12日(木)
抽選結果発表 4月26日(木)
※チケットIDの登録が必要です。詳しくは、公式チケットサイト (tickets.rugbyworldcup.com) をご覧ください。

問合せ 埼玉県民生活部ラグビーワールドカップ2019大会課

地域支援課

あなたも嵐山町まもり隊

町では、嵐山町をあらゆる面で守っていききたい、支えていききたいという、草の根的な活動を行うグループを「嵐山町まもり隊」として登録し、活動に対する支援を行っています。

地域貢献したいとお考えの方は、ぜひご登録ください。

①対象となる活動

コミュニティ、福祉、環境、農業、防犯、防災、教育分野などでのボランティア活動

②対象となるグループ

原則3名以上で、2年以上継続して活動できるグループ

③町が支援する内容

嵐山町まもり隊の活動内容に応じて以下の支援を行います。(活動に対する報酬は支給しません。また、消耗品は予算の範囲内となります。)

(1)ボランティア保険への加入

活動中の事故等に対して、保険の範囲で補償を行います。

(2)活動に必要な用具等の支給

鎌、軍手、ゴミ袋等消耗品の支給。まもり隊キャップなど

(4)登録方法

所定の登録申請書を地域支援課へ提出してください。
問合せ 地域支援課 政策創生活担当 ☎62-2152

地域支援課

皆さんの声をまちづくりに町政モニターを募集します

町では、広く町民の皆さんから意見・提言をお聴きし、今後のまちづくり、住民サービス向上に活かして行くため、町政モニターを募集します。

【主な職務】

毎年実施するインターネットによるアンケートに回答していただきます。

【応募資格】

モニターは、募集年度の4月1日現在満18歳以上で、本町の住民基本台帳に登録されている方かつインターネットを利用できる機器を保有している方(ただし、国及び地方公共団体の職員又は町議会議員など公選による職の方は除きます)。

【定数】

100名以内

【任期】

2年

【謝礼】

謝礼は、インターネットによるアンケート調査への回答1回につき500円とし、金銭でなく地域商品券等にて送付します。

【応募方法】

町ホームページをご覧ください。くか、お問い合わせください。
問合せ 地域支援課 政策創生活担当 ☎62-2152

文化スポーツ課

日赤社屋の一部修繕を行います

日赤社屋とは

日本赤十字社埼玉支部旧社屋は、明治38年(1905)に埼玉県庁(さいたま市)の北側(現在の県民健康センター)に建設され、昭和58年(1983)に嵐山町鎌形小学校(現嵐山幼稚園)敷地内に解体移築されました。木造平屋で基礎部分がレング造りの建物は、19世紀末のアメリカで流行したシンプルスタイルまたはコロンIALスタイル



ル(こけら葺き、山荘風木造建築様式)と呼ばれる様式の影響を強く受けた建築様式です。(コロンIALスタイルの建築物としては、神戸の北野異人館街などが有名です)。

設計者の山下啓次郎は、明治25年(1892)東京帝国大学卒業後、警視庁に奉職、その後(1930)の退官まで裁判所や刑務所など多くの司法施設の建設に携わりました。著名なジャズピアノリストの山下洋輔氏は啓次郎の孫にあたります。

質素ながらも品格を兼ね備えたデザインは、埼玉の隠れた名建築といえ、明治時代の貴重な洋風建築として埼玉県指定文化財となっています。

現在では、嵐山幼稚園が式典やイベントなどの際に使用しているほか、ドラマや映画のロケ地として使用されることもあります。

この日赤社屋は、平成29年度中に一部修繕を行います。4月からはまたご覧いただけます。

問合せ 文化スポーツ課

☎62-10824、
嵐山幼稚園 ☎62-2108
※見学は要事前問い合わせ(嵐山幼稚園)