

令和  
8年度版

2026年4月～

2027年3月

# ごみ・資源 分別収集カレンダー

令和8年4月から資源プラスチック・  
廃プラスチックの出し方が変わりました  
詳しくはP13をご覧ください



## ごみの分別はこちらから

家庭ごみ分別検索はこちらから



紙類分別マニュアルはこちらから



嵐山町マスコットキャラクター「むさし風丸」  
らんまる

問合せ先

嵐山町 環境課 ☎62-0719

令和8年 4月

Apr 2026

日 - SUN	月 - MON	火 - TUE	水 - WED	木 - THU	金 - FRI	土 - SAT
<p>○令和8年4月より資源プラスチック・廃プラスチックの出し方が変わりました。詳しくはP13をご参照ください。 ○ごみ集積場へは朝8時までに出しましょう。(夜間には出さないでください)</p>			<b>1</b> 先負 <b>金属類</b> <b>アルミ缶</b>	<b>2</b> 仏滅 <b>もえるごみ</b> <small>(メタン発酵処理)</small>	<b>3</b> 大安 <b>廃プラ</b>	<b>4</b> 赤口
<b>5</b> 先勝	<b>6</b> 友引 <b>もえるごみ</b> <small>(メタン発酵処理)</small>	<b>7</b> 先負 <b>資源プラ</b> <b>紙・衣類</b>	<b>8</b> 仏滅 <b>ガラス類</b> <b>有害ごみ</b>	<b>9</b> 大安 <b>もえるごみ</b> <small>(メタン発酵処理)</small>	<b>10</b> 赤口 戸別収集日(有料) P21・22参照	<b>11</b> 先勝
<b>12</b> 友引	<b>13</b> 先負 <b>もえるごみ</b> <small>(メタン発酵処理)</small>	<b>14</b> 仏滅 <b>資源プラ</b> <b>紙・衣類</b>	<b>15</b> 大安 <b>金属類</b> <b>アルミ缶</b>	<b>16</b> 赤口 <b>もえるごみ</b> <small>(メタン発酵処理)</small>	<b>17</b> 先負 <b>廃プラ</b>	<b>18</b> 仏滅
<b>19</b> 大安	<b>20</b> 赤口 <b>もえるごみ</b> <small>(メタン発酵処理)</small>	<b>21</b> 先勝 <b>資源プラ</b> <b>紙・衣類</b>	<b>22</b> 友引 <b>ガラス類</b> <b>茶色びん</b> <b>無色びん</b>	<b>23</b> 先負 <b>もえるごみ</b> <small>(メタン発酵処理)</small>	<b>24</b> 仏滅 <b>ペットボトル</b> <b>スプレー缶</b>	<b>25</b> 大安
<b>26</b> 赤口	<b>27</b> 先勝 <b>もえるごみ</b> <small>(メタン発酵処理)</small>	<b>28</b> 友引 <b>資源プラ</b> <b>紙・衣類</b>	<b>29</b> 先負 昭和の日	<b>30</b> 仏滅 <b>もえるごみ</b> <small>(メタン発酵処理)</small>		

日 - SUN	月 - MON	火 - TUE	水 - WED	木 - THU	金 - FRI	土 - SAT
<p>○5月24日は春の町内美化清掃です。皆さまのご協力をお願いします。 ○GWの期間中、ごみの直接持ち込みは大変混雑します。(直接持ち込みするには搬入申込書が必要です。P21・27参照)</p>					<p><b>1</b> 大安</p> <p>廃プラ</p>	<p><b>2</b> 赤口</p>
<p><b>3</b> 先勝</p> <p>憲法記念日</p>	<p><b>4</b> 友引</p> <p>みどりの日</p> <p>もえるごみ (メタン発酵処理)</p>	<p><b>5</b> 先負</p> <p>こどもの日</p> <p>資源プラ 紙・衣類</p>	<p><b>6</b> 仏滅</p> <p>振替休日</p> <p>金属類 アルミ缶</p>	<p><b>7</b> 大安</p> <p>もえるごみ (メタン発酵処理)</p>	<p><b>8</b> 赤口</p> <p>戸別収集日(有料) P21・22参照</p> <p>ペットボトル</p>	<p><b>9</b> 先勝</p>
<p><b>10</b> 友引</p>	<p><b>11</b> 先負</p> <p>もえるごみ (メタン発酵処理)</p>	<p><b>12</b> 仏滅</p> <p>資源プラ 紙・衣類</p>	<p><b>13</b> 大安</p> <p>ガラス類 有害ごみ</p>	<p><b>14</b> 赤口</p> <p>もえるごみ (メタン発酵処理)</p>	<p><b>15</b> 先勝</p> <p>廃プラ</p>	<p><b>16</b> 友引</p>
<p><b>17</b> 仏滅</p>	<p><b>18</b> 大安</p> <p>もえるごみ (メタン発酵処理)</p>	<p><b>19</b> 赤口</p> <p>資源プラ 紙・衣類</p>	<p><b>20</b> 先勝</p> <p>金属類 アルミ缶</p>	<p><b>21</b> 友引</p> <p>もえるごみ (メタン発酵処理)</p>	<p><b>22</b> 先負</p> <p>ペットボトル スプレー缶</p>	<p><b>23</b> 仏滅</p>
<p><b>24</b> 大安</p> <p>町内美化 清掃</p>	<p><b>25</b> 赤口</p> <p>もえるごみ (メタン発酵処理)</p>	<p><b>26</b> 先勝</p> <p>資源プラ 紙・衣類</p>	<p><b>27</b> 友引</p> <p>ガラス類 茶色びん 無色びん</p>	<p><b>28</b> 先負</p> <p>もえるごみ (メタン発酵処理)</p>	<p><b>29</b> 仏滅</p>	<p><b>30</b> 大安</p>
<p><b>31</b> 赤口</p>						

令和8年 6月

Jun 2026

日 - SUN	月 - MON	火 - TUE	水 - WED	木 - THU	金 - FRI	土 - SAT
	1 先勝 もえるごみ (メタン発酵処理)	2 友引 資源プラ 紙・衣類	3 先負 金属類 アルミ缶	4 仏滅 もえるごみ (メタン発酵処理)	5 大安 廃プラ	6 赤口
7 先勝	8 友引 もえるごみ (メタン発酵処理)	9 先負 資源プラ 紙・衣類	10 仏滅 ガラス類 有害ごみ	11 大安 もえるごみ (メタン発酵処理)	12 赤口 ペットボトル 戸別収集日(有料) P21・22参照	13 先勝
14 友引	15 大安 もえるごみ (メタン発酵処理)	16 赤口 資源プラ 紙・衣類	17 先勝 金属類 アルミ缶	18 友引 もえるごみ (メタン発酵処理)	19 先負 廃プラ	20 仏滅
21 大安	22 赤口 もえるごみ (メタン発酵処理)	23 先勝 資源プラ 紙・衣類	24 友引 ガラス類 茶色びん 無色びん	25 先負 もえるごみ (メタン発酵処理)	26 仏滅 ペットボトル スプレー缶	27 大安
28 赤口	29 先勝 もえるごみ (メタン発酵処理)	30 友引 資源プラ 紙・衣類	<p>○令和8年4月より資源プラスチック・廃プラスチックの出し方が変わりました。詳しくはP13をご参照ください。</p> <p>○ごみ集積場へは朝8時までに出しましょう。(夜間には出さないでください)</p>			

日 - SUN	月 - MON	火 - TUE	水 - WED	木 - THU	金 - FRI	土 - SAT
<p>○違反ごみには「収集できません」シールを貼っています。貼られた場合は、持ち帰り、処分方法を確認し、適正に排出してください。(P20参照)</p>			<p>1 先負</p> <p><b>金属類</b></p> <p>アルミ缶</p>	<p>2 仏滅</p> <p><b>もえるごみ</b> (メタン発酵処理)</p>	<p>3 大安</p> <p><b>廃プラ</b></p>	<p>4 赤口</p>
<p>5 先勝</p>	<p>6 友引</p> <p><b>もえるごみ</b> (メタン発酵処理)</p>	<p>7 先負</p> <p><b>資源プラ</b></p> <p><b>紙・衣類</b></p>	<p>8 仏滅</p> <p><b>ガラス類</b></p> <p>有害ごみ</p>	<p>9 大安</p> <p><b>もえるごみ</b> (メタン発酵処理)</p>	<p>10 赤口</p> <p>ペットボトル 戸別収集日(有料) P21・22参照</p>	<p>11 先勝</p>
<p>12 友引</p>	<p>13 先負</p> <p><b>もえるごみ</b> (メタン発酵処理)</p>	<p>14 赤口</p> <p><b>資源プラ</b></p> <p><b>紙・衣類</b></p>	<p>15 先勝</p> <p><b>金属類</b></p> <p>アルミ缶</p>	<p>16 友引</p> <p><b>もえるごみ</b> (メタン発酵処理)</p>	<p>17 先負</p> <p><b>廃プラ</b></p>	<p>18 仏滅</p>
<p>19 大安</p>	<p>20 赤口</p> <p><b>もえるごみ</b> (メタン発酵処理)</p> <p>海の日</p>	<p>21 先勝</p> <p><b>資源プラ</b></p> <p><b>紙・衣類</b></p>	<p>22 友引</p> <p><b>ガラス類</b></p> <p>茶色びん 無色びん</p>	<p>23 先負</p> <p><b>もえるごみ</b> (メタン発酵処理)</p>	<p>24 仏滅</p> <p>ペットボトル スプレー缶</p>	<p>25 大安</p>
<p>26 赤口</p>	<p>27 先勝</p> <p><b>もえるごみ</b> (メタン発酵処理)</p>	<p>28 友引</p> <p><b>資源プラ</b></p> <p><b>紙・衣類</b></p>	<p>29 先負</p>	<p>30 仏滅</p> <p><b>もえるごみ</b> (メタン発酵処理)</p>	<p>31 大安</p>	

令和8年 8月

Aug 2026

日 - SUN	月 - MON	火 - TUE	水 - WED	木 - THU	金 - FRI	土 - SAT
<p>○お盆の時期はごみの直接持ち込みは大変混雑しますのでご注意ください。          ○引っ越しなどで多量にごみが出る見込みがあるときは、早めに対応しましょう。          ○ペットボトルキャップの専用回収ボックスを役場1階自動販売機コーナー脇に設置しています。是非ご活用ください。</p>						1 赤口
2 先勝	3 友引 もえるごみ (メタン発酵処理)	4 先負 資源プラ 紙・衣類	5 仏滅 金属類 アルミ缶	6 大安 もえるごみ (メタン発酵処理)	7 赤口 廃プラ	8 先勝
9 友引	10 先負 もえるごみ (メタン発酵処理)	11 仏滅 資源プラ 紙・衣類 山の日	12 大安 ガラス類 有害ごみ	13 先勝 もえるごみ (メタン発酵処理)	14 友引 ペットボトル 戸別収集日(有料) P21・22参照	15 先負
16 仏滅	17 大安 もえるごみ (メタン発酵処理)	18 赤口 資源プラ 紙・衣類	19 先勝 金属類 アルミ缶	20 友引 もえるごみ (メタン発酵処理)	21 先負 廃プラ	22 仏滅
23 大安	24 赤口 もえるごみ (メタン発酵処理)	25 先勝 資源プラ 紙・衣類	26 友引 ガラス類 茶色びん 無色びん	27 先負 もえるごみ (メタン発酵処理)	28 仏滅 ペットボトル スプレー缶	29 大安
30 赤口	31 先勝 もえるごみ (メタン発酵処理)					

日 - SUN	月 - MON	火 - TUE	水 - WED	木 - THU	金 - FRI	土 - SAT
		<b>1</b> 友引 資源プラ 紙・衣類	<b>2</b> 先負 金属類 アルミ缶	<b>3</b> 仏滅 もえるごみ (メタン発酵処理)	<b>4</b> 大安 廃プラ	<b>5</b> 赤口
<b>6</b> 先勝	<b>7</b> 友引 もえるごみ (メタン発酵処理)	<b>8</b> 先負 資源プラ 紙・衣類	<b>9</b> 仏滅 ガラス類 有害ごみ	<b>10</b> 大安 もえるごみ (メタン発酵処理)	<b>11</b> 友引 ペットボトル 戸別収集日(有料) P21・22参照	<b>12</b> 先負
<b>13</b> 仏滅	<b>14</b> 大安 もえるごみ (メタン発酵処理)	<b>15</b> 赤口 資源プラ 紙・衣類	<b>16</b> 先勝 金属類 アルミ缶	<b>17</b> 友引 もえるごみ (メタン発酵処理)	<b>18</b> 先負 廃プラ	<b>19</b> 仏滅
<b>20</b> 大安	<b>21</b> 赤口 もえるごみ (メタン発酵処理) 敬老の日	<b>22</b> 先勝 資源プラ 紙・衣類 国民の休日	<b>23</b> 友引 ガラス類 茶色びん 無色びん 秋分の日	<b>24</b> 先負 もえるごみ (メタン発酵処理)	<b>25</b> 仏滅 ペットボトル スプレー缶	<b>26</b> 大安
<b>27</b> 赤口	<b>28</b> 先勝 もえるごみ (メタン発酵処理)	<b>29</b> 友引 資源プラ 紙・衣類	<b>30</b> 先負	○令和8年4月より資源プラスチック・廃プラスチックの出し方が変わりました。詳しくはP13をご参照ください。 ○ごみ集積場へは朝8時までに出しましょう。(夜間には出さないでください)		

令和8年10月

Oct 2026

日 - SUN	月 - MON	火 - TUE	水 - WED	木 - THU	金 - FRI	土 - SAT
<p>○10月25日は秋の町内美化清掃です。皆さまのご協力をお願いします。 ○ごみ集積場の管理は使用する皆さまです。ルールを守り集積場を清潔に保ち、使用しましょう。(P20参照)</p>				1 仏滅	2 大安	3 赤口
4 先勝	5 友引	6 先負	7 仏滅	8 大安	9 赤口	10 先勝
	もえるごみ (メタン発酵処理)	資源プラ 紙・衣類	金属類 アルミ缶	もえるごみ (メタン発酵処理)	ペットボトル 戸別収集日(有料) P21・22参照	
11 先負	12 仏滅	13 大安	14 赤口	15 先勝	16 友引	17 先負
	もえるごみ (メタン発酵処理)	資源プラ 紙・衣類	ガラス類 有害ごみ	もえるごみ (メタン発酵処理)	廃プラ	
	スポーツの日					
18 仏滅	19 大安	20 赤口	21 先勝	22 友引	23 先負	24 仏滅
	もえるごみ (メタン発酵処理)	資源プラ 紙・衣類	金属類 アルミ缶	もえるごみ (メタン発酵処理)	ペットボトル スプレー缶	
25 大安	26 赤口	27 先勝	28 友引	29 先負	30 仏滅	31 大安
町内美化清掃	もえるごみ (メタン発酵処理)	資源プラ 紙・衣類	ガラス類 茶色びん 無色びん	もえるごみ (メタン発酵処理)		

日 - SUN	月 - MON	火 - TUE	水 - WED	木 - THU	金 - FRI	土 - SAT
1 赤口	2 先勝 もえるごみ (メタン発酵処理)	3 友引 資源プラ 紙・衣類 文化の日	4 先負 金属類 アルミ缶	5 仏滅 もえるごみ (メタン発酵処理)	6 大安 廃プラ	7 赤口
8 先勝	9 仏滅 もえるごみ (メタン発酵処理)	10 大安 資源プラ 紙・衣類	11 赤口 ガラス類 有害ごみ	12 先勝 もえるごみ (メタン発酵処理)	13 友引 ペットボトル 戸別収集日(有料) P21・22参照	14 先負
15 仏滅	16 大安 もえるごみ (メタン発酵処理)	17 赤口 資源プラ 紙・衣類	18 先勝 金属類 アルミ缶	19 友引 もえるごみ (メタン発酵処理)	20 先負 廃プラ	21 仏滅
22 大安	23 赤口 もえるごみ (メタン発酵処理) 勤労感謝の日	24 先勝 資源プラ 紙・衣類	25 友引 ガラス類 茶色びん 無色びん	26 先負 もえるごみ (メタン発酵処理)	27 仏滅 ペットボトル スプレー缶	28 大安
29 赤口	30 先勝 もえるごみ (メタン発酵処理)	<p>○令和8年4月より資源プラスチック・廃プラスチックの出し方が変わりました。詳しくはP13をご参照ください。                  ○ごみ集積場へは朝8時までに出しましょう。(夜間には出さないでください)                  ○ペットボトルキャップの専用回収ボックスを役場1階自動販売機コーナー脇に設置しています。是非ご活用ください。</p>				

令和8年12月

Dec 2026

日 - SUN	月 - MON	火 - TUE	水 - WED	木 - THU	金 - FRI	土 - SAT
		1 友引 資源プラ 紙・衣類	2 先負 金属類 アルミ缶	3 仏滅 もえるごみ (メタン発酵処理)	4 大安 廃プラ	5 赤口
6 先勝	7 友引 もえるごみ (メタン発酵処理)	8 先負 資源プラ 紙・衣類	9 大安 ガラス類 有害ごみ	10 赤口 もえるごみ (メタン発酵処理)	11 先勝 ペットボトル 戸別収集日(有料) P21・22参照	12 友引
13 先負	14 仏滅 もえるごみ (メタン発酵処理)	15 大安 資源プラ 紙・衣類	16 赤口 金属類 アルミ缶	17 先勝 もえるごみ (メタン発酵処理)	18 友引 廃プラ	19 先負
20 仏滅	21 大安 もえるごみ (メタン発酵処理)	22 赤口 資源プラ 紙・衣類	23 先勝 ガラス類 茶色びん 無色びん	24 友引 もえるごみ (メタン発酵処理)	25 先負 ペットボトル スプレー缶	26 仏滅
27 大安	28 赤口 もえるごみ (メタン発酵処理)	29 先勝 資源プラ 紙・衣類	30 友引	31 先負	○12月28日(月)がごみの年内最終持込日です。受付は午後3時までとなります。年明けの受付は、1月4日(月)午前9時00分からとなります。	

日 - SUN	月 - MON	火 - TUE	水 - WED	木 - THU	金 - FRI	土 - SAT
<p>○年末年始は、直接持ち込みにより衛生組合が大変混雑します。 ○年明けの受付は、1月4日(月)午前9時00分からとなります。</p>					<p><b>1</b> 仏滅</p> <p>元日</p>	<p><b>2</b> 大安</p>
<p><b>3</b> 赤口</p>	<p><b>4</b> 先勝</p> <p><b>もえるごみ</b> (メタン発酵処理)</p>	<p><b>5</b> 友引</p> <p><b>資源プラ</b> <b>紙・衣類</b></p>	<p><b>6</b> 先負</p> <p><b>金属類</b> <b>アルミ缶</b></p>	<p><b>7</b> 仏滅</p> <p><b>もえるごみ</b> (メタン発酵処理)</p>	<p><b>8</b> 赤口</p> <p><b>廃プラ</b> 戸別収集日(有料) P21・22参照</p>	<p><b>9</b> 先勝</p>
<p><b>10</b> 友引</p>	<p><b>11</b> 先負</p> <p><b>もえるごみ</b> (メタン発酵処理)</p> <p>成人の日</p>	<p><b>12</b> 仏滅</p> <p><b>資源プラ</b> <b>紙・衣類</b></p>	<p><b>13</b> 大安</p> <p><b>ガラス類</b> <b>有害ごみ</b></p>	<p><b>14</b> 赤口</p> <p><b>もえるごみ</b> (メタン発酵処理)</p>	<p><b>15</b> 先勝</p> <p><b>ペットボトル</b></p>	<p><b>16</b> 友引</p>
<p><b>17</b> 先負</p>	<p><b>18</b> 仏滅</p> <p><b>もえるごみ</b> (メタン発酵処理)</p>	<p><b>19</b> 大安</p> <p><b>資源プラ</b> <b>紙・衣類</b></p>	<p><b>20</b> 赤口</p> <p><b>金属類</b> <b>アルミ缶</b></p>	<p><b>21</b> 先勝</p> <p><b>もえるごみ</b> (メタン発酵処理)</p>	<p><b>22</b> 友引</p> <p><b>廃プラ</b></p>	<p><b>23</b> 先負</p>
<p><b>24</b> 仏滅</p> <p><b>31</b> 大安</p>	<p><b>25</b> 大安</p> <p><b>もえるごみ</b> (メタン発酵処理)</p>	<p><b>26</b> 赤口</p> <p><b>資源プラ</b> <b>紙・衣類</b></p>	<p><b>27</b> 先勝</p> <p><b>ガラス類</b> <b>茶色びん</b> <b>無色びん</b></p>	<p><b>28</b> 友引</p> <p><b>もえるごみ</b> (メタン発酵処理)</p>	<p><b>29</b> 先負</p> <p><b>ペットボトル</b> <b>スプレー缶</b></p>	<p><b>30</b> 仏滅</p>

令和9年 2月

Feb 2027

日 - SUN	月 - MON	火 - TUE	水 - WED	木 - THU	金 - FRI	土 - SAT
	1 赤口 もえるごみ (メタン発酵処理)	2 先勝 資源プラ 紙・衣類	3 友引 金属類 アルミ缶	4 先負 もえるごみ (メタン発酵処理)	5 仏滅 廃プラ	6 大安
7 先勝	8 友引 もえるごみ (メタン発酵処理)	9 先負 資源プラ 紙・衣類	10 仏滅 ガラス類 有害ごみ	11 大安 もえるごみ (メタン発酵処理) 建国記念の日	12 赤口 ペットボトル 戸別収集日(有料) P21・22参照	13 先勝
14 友引	15 先負 もえるごみ (メタン発酵処理)	16 仏滅 資源プラ 紙・衣類	17 大安 金属類 アルミ缶	18 赤口 もえるごみ (メタン発酵処理)	19 先勝 廃プラ	20 友引
21 先負	22 仏滅 もえるごみ (メタン発酵処理)	23 大安 資源プラ 紙・衣類 天皇誕生日	24 赤口 ガラス類 茶色びん 無色びん	25 先勝 もえるごみ (メタン発酵処理)	26 友引 ペットボトル スプレー缶	27 先負
28 仏滅	<p>○令和8年4月より資源プラスチック・廃プラスチックの出し方が変わりました。詳しくはP13をご参照ください。</p> <p>○ごみ集積場へは朝8時までに出しましょう。(夜間には出さないでください)</p>					

日 - SUN	月 - MON	火 - TUE	水 - WED	木 - THU	金 - FRI	土 - SAT
	<b>1</b> 大安 もえるごみ (メタン発酵処理)	<b>2</b> 赤口 資源プラ 紙・衣類	<b>3</b> 先勝 金属類 アルミ缶	<b>4</b> 友引 もえるごみ (メタン発酵処理)	<b>5</b> 先負 廃プラ	<b>6</b> 仏滅
<b>7</b> 大安	<b>8</b> 友引 もえるごみ (メタン発酵処理)	<b>9</b> 先負 資源プラ 紙・衣類	<b>10</b> 仏滅 ガラス類 有害ごみ	<b>11</b> 大安 もえるごみ (メタン発酵処理)	<b>12</b> 赤口 ペットボトル 戸別収集日(有料) P21・22参照	<b>13</b> 先勝
<b>14</b> 友引	<b>15</b> 先負 もえるごみ (メタン発酵処理)	<b>16</b> 仏滅 資源プラ 紙・衣類	<b>17</b> 大安 金属類 アルミ缶	<b>18</b> 赤口 もえるごみ (メタン発酵処理)	<b>19</b> 先勝 廃プラ	<b>20</b> 友引
<b>21</b> 先負  春分の日	<b>22</b> 仏滅  振替休日	<b>23</b> 大安 資源プラ 紙・衣類	<b>24</b> 赤口 ガラス類 茶色びん 無色びん	<b>25</b> 先勝 もえるごみ (メタン発酵処理)	<b>26</b> 友引 ペットボトル スプレー缶	<b>27</b> 先負
<b>28</b> 仏滅	<b>29</b> 大安 もえるごみ (メタン発酵処理)	<b>30</b> 赤口 資源プラ 紙・衣類	<b>31</b> 先勝	○年度末は、引っ越しが多い期間です。引っ越しごみが出るときは、 計画的に処理しましょう。 ○衣替えなどで衣類を処分するときは、このカレンダーに従って 適正に処理しましょう。		

## 【重要】令和8年4月から資源プラスチック・廃プラスチックの出し方が変わりました

### 新しい「資源プラスチック」の出し方

〈収集物〉

今までどおり変わらずに出せるもの

- ・主に♻️マークがつくもの
- ・容器包装プラスチック



〈袋の大きさ〉

現行  
70ℓサイズ以下



水ですすいでよごれは落とす



新たに資プラとして出せるもの

- ・プラスチックのみの材質である
- ・一辺40cm未満のプラスチック製品



変更後  
45ℓサイズ以下



### 資源プラスチックの出し方Q&A

Q. いったいどんなごみが資源プラスチックとして出せますか？

A. ①プラスチック100%の製品 ②一辺40cm未満 ③汚れていない（汚れ除去済）以上の3条件を満たした製品は資源プラスチックとして出せます。

Q. 収集袋の変更はありますか？

A. 70ℓ・35ℓサイズの推奨袋は廃止となり、45ℓサイズへと変更になります。45ℓを超えるサイズになると、中間処理施設にて機械故障や適正な分別を阻害してしまう恐れがあります。現行の70ℓ推奨袋は令和9年3月末まで使用できます。店舗からなくなり次第販売終了となり、順次45ℓに切り替わります。

Q. 他に注意する点がありますか？

A. 収集袋の中にレジ袋など小袋にまとめたもの、いわゆる二重袋で出さないでください。中間処理施設では、収集袋を機械で破袋してから手作業で異物を選別しています。小袋を入れてしまうと破袋機で小袋まで破けず適正な分別を阻害してしまうためです。その他詳細はホームページをご覧ください。



## 小型充電式電池の処分について

- 小型充電式電池（リチウムイオン電池など）が原因と見られる発火事故が多発しており、その背景には不適切な使用や廃棄などが挙げられます。小型充電式電池は、回収協力店などに設置してある小型充電式電池リサイクルボックスに入れてください。詳しくは一般社団法人 JBRC ホームページをご覧ください。
- 膨張した小型充電式電池につきましては環境課窓口（開庁時のみ）で回収を行っておりますのでご利用ください。



JBRCホームページは  
こちらから

## 集積場にごみを出すときの注意点・ポイント

- すべてのごみは「そのごみの原型の大きさ」で集積場に出せるかの判断をしてください。
- 分解の指示がある物以外はごみを小さくしないでください。
- 分別は、素材ごとの分別が基本です。
- スダレなどの自然由来の長尺物は、正方形や長方形に切断し、重ねてひもで縛りましょう。（巻いたままでは「粗大ごみ」です）
- 小さい金属部品（釘など）は、金属製容器に入れて、テープなどで塞ぎ、中身がわかるように表示してから出しましょう。
- 調味料入り小袋で油未使用の小袋は、中身を出し、軽く水洗いしてから「資源プラスチック類」で、油を使用している小袋は、「廃プラスチック類」で出しましょう。
- ネットのみの集積場は、小動物に荒らされないようにごみをネットで包むようにして出してください。



# 「ごみ」・「資源物」の分け方・出し方

「ごみ」・「資源物」は、決められた場所、時間までに集積場に出しましょう。

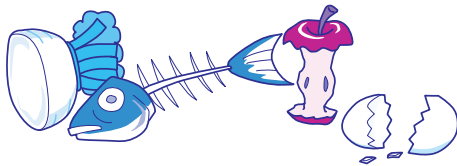
## もえるごみ(メタン発酵処理)

毎週月・木曜日

英 Burnable garbage (methane fermentation treatment) ポ Lixo incinerável (tratamento de fermentação de metano)  
中 可燃垃圾 (沼気発酵処理) ベ Rác cháy được (xử lý lên men metan)

### ●生ごみ

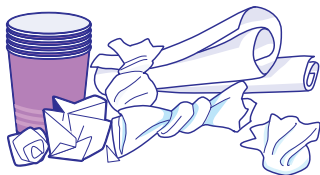
生ごみの80%は水分です。ごみ減量のため、水分をよく切ってから出してください。



### ●紙オムツ、生理用品等

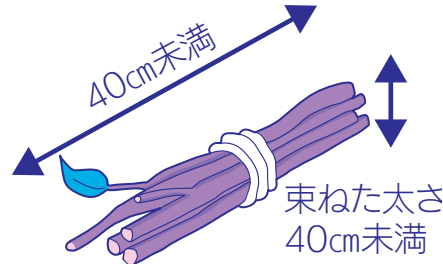


### ●紙くず



### ●少量の小枝、板くず、草花、雑草など

小枝の直径は3cm程度まで。最長辺(縦横斜めの長さ)を40cm未満に切り、束ねてから出してください。(束の直径は40cm未満) 集積場に出すのは1回に3束程度で、それ以上は衛生組合に直接持ち込んでください。 雑草は、一定期間乾燥させてから、指定袋に入れて少量ずつ集積場に出してください。 板くずは、長さ40cm未満、厚さ3cmまで可

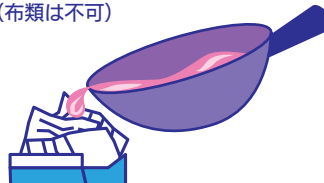


### ●薄手のアルミ容器、アルミはく



### ●食用油

固めるか、紙類などに染み込ませて出してください。(布類は不可)



## 出すときの注意ポイント

- 布製品は、「もえるごみ(メタン発酵処理)」に出せません。
- 町指定の「もえるごみ指定袋」で出してください。中身が見えない袋、段ボール箱等で出されたものは収集できません。
- もえるごみの指定袋は、大45ℓ、中30ℓ、小15ℓの3種類です。指定袋は近隣のホームセンターなどで購入できます。



- もえるごみ(メタン発酵処理)の中に指定している物以外は入れないでください。(一定量不適物が確認できたときは違反シールが貼付します)
- 中身が判別できない場合は違反シールを貼付します。指定袋以外のビニール袋はできる限り入れないでください。(指定袋、水切りネット除く)
- よしずなどの自然由来の長尺物は、正方形又は長方形に40cm未満に切り、重ねてひもでしばって出してください。
- 布くずは、「廃プラスチック類」の日に出してください。
- ダンボール、菓子箱などの紙類は、「資源ごみ」として出してください。
- 令和8年4月より使い捨てカイロ、保冷剤、乾燥剤は廃プラスチックで出してください。

## 野焼き(野外焼却)は法律で禁止されています!!

廃棄物を野外焼却することは、法律により禁止されています。また、一般家庭用のごみ焼却炉(適法でないもの)で焼却することも同様に禁止されています。一般家庭から出るごみは、このカレンダーに従って分別し、適正な処分をお願いします。



ホームページは  
こちらから

## もえるごみの減量化のため、生ごみ処理機器の設置補助制度をご活用ください

生ごみ処理機器を活用し、生ごみの堆肥化、減量化で家庭からのごみを減らしましょう！町では生ごみ処理機器を設置する方に予算の範囲内で補助金を交付します。

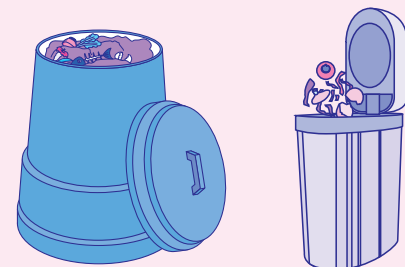
- 【対象者】**
- 1 町内に住所があり、居住している人
  - 2 生ごみ処理機器の設置場所を確保し、良好な状態で維持管理できる人
  - 3 堆肥化、減量化された生ごみを適正に処理できる人

**【対象品目】**

- 次の種類のうち、新規に購入した物
- ・発酵式生ごみ処理器(コンポスト等容器) 1家庭に2基まで
  - ・電気式生ごみ処理機 1家庭に1基まで



詳細はこちらから



## 資源プラ

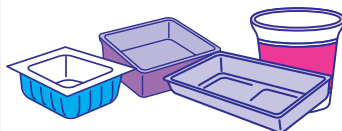
(資源プラスチック類)

毎週火曜日

英 Recyclable plastics ポ Plásticos recicláveis  
中 資源塑料 ベ Loại rác nhựa tái nguyên

資源プラスチック類として出せるマーク

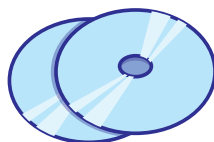
●食用トレイ、  
カップ類



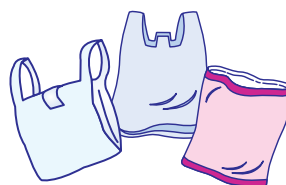
●シャンプー類や  
洗剤等の容器



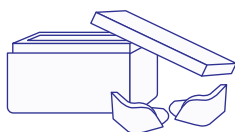
●CD、DVD



●菓子袋等のポリ袋、  
レジ袋



●発泡スチロール  
(40cm未満)

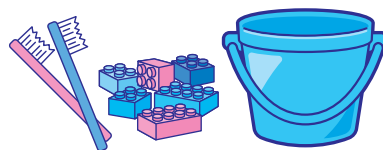


●ペットボトルの  
キャップ・ラベル



●ポリプロピレン(PP)、ポリ  
エチレン(PE)  
の表記がある  
もの

●ラップ、歯ブラシ、プラスチッ  
ク製おもちゃ、硬質プラス  
チックでできているもの



## 出すときの注意ポイント

- 商品を包装しているプラスチックであり、リサイクルマークがあるものを出してください。
- 透明のポリ袋に入れて出してください。(レジ袋等で白色・有色の不透明のものは不可)
- 大きさが40cm以上のものは、小さくして出すか、粗大ごみとして適正に処理してください。
- 分別の際には、臭い防止のため、よく水などですすいで、水気を切ってから出してください。
- 使用後になると表示が分からなくなるものもあるため、使用する前にリサイクルマークの確認をしてください。
- 在宅医療で出たプラスチック製品(注射器、点滴パックなど)のごみは集積場に出せません。環境課へご相談ください。
- ペットボトルキャップの専用回収ボックスを役場1階自動販売機コーナー脇に設置しています。是非ご活用ください。



# 紙・衣類

毎週火曜日

英 Papers・clothes ポ Papéis・Roupa 中 紙類・衣服 ベ Giấy・Quần áo

紙類を分別すれば、もえるごみ(メタン発酵処理)は、減少することができます! 資源に回せばごみ処理費用も抑えられます!

## 出すときの注意ポイント

### ●新聞紙



### ●雑誌

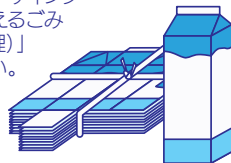


### ●ダンボール

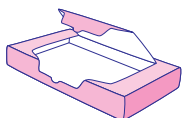


### ●牛乳、ジュース等の紙パック

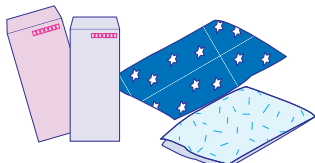
内側がアルミコーティングのものは、「もえるごみ(メタン発酵処理)」で出してください。



### ●紙製の菓子箱



### ●封筒、ハガキ、包装紙、ラップの芯、等



封筒のビニールは取る

### ●衣類(身につける衣類)

洗濯し30cm程度にたたみ、ヒモでしばって出してください。袋に入れないこと。



- 汚れて傷んだ衣類、毛布、シーツ、タオルのような大きな布製品は「粗大ごみ」として処理してください。
- 着物類も衣類として出すことができます。
- ワックス付きダンボールは出すことができません。
- 紙類は種類別に束ねて、ヒモでしばって出してください。小さな紙類は、封筒や紙袋に入れて出してください。
- 防水加工、食品残渣、ニオイがついているものは、「もえるごみ(メタン発酵処理)」で出してください。(紙コップ、食品の包み紙、線香の紙箱、緩衝用詰め物など)
- 雨や雪の日は、なるべく次の収集日に出してください。やむを得ず出す場合は、ポリ袋に入れて、紙類・衣類が濡れないように出してください。(濡れてしまうとリサイクルできなくなります)
- 紙類分別マニュアルがありますので、QRコードを読み取るとご覧いただけます。



紙類分別マニュアル

# 金属類

第1・3水曜日

英 Metals・Steel cans ポ Metais・Lata de ferro

中 金属类 ベ Kim loại

## 出すときの注意ポイント

### ●使用済小型家電 (40cm未満)



使用済小型家電は、小川地区衛生組合で処理・リサイクルを実施しています。電気コードは、根本から切って束ねて出してください。宅配便を使用した小型家電の回収もできます。(ただし、小型家電のみの場合は有料です。P24参照)

### ●スチール缶

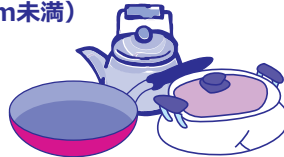
※リサイクルマークのあるもの。



### ●電池式のおもちゃ (40cm未満)

電池で動くおもちゃなどは必ず電池を抜いてください。(電池は有害ごみです)

### ●やかん、なべ、フライパンなどの金属製調理器具 (40cm未満)



●電気コード 束ねて出してください。

●金属製ハンガー  
●タイヤチェーン(鉄製)

●ポット 中身がステンレス製で40cm未満。

●針や釘 金属製容器に入れて、テープで蓋をして、内容を表示する。(在宅医療で使用した注射針は不可 P25参照)



### ●かさ

必ず分解してください。布やビニールは「廃プラスチック類」で出してください。

- 透明のポリ袋に入れて出してください(レジ袋等で白色・有色の不透明のものは不可)  
※菅谷1~9区については、収集かごに直接出してください(かごに出したら、袋は持ち帰り資源で出しましょう)
- 飲料用、食用の缶は、臭い防止のため、軽く水洗いしてから出してください。
- 刃物を出す場合には、危険ですので、紙や布に包んで内容表示して出してください。
- スプレー缶は、第4金曜日の「スプレー缶」の日に出してください。(P19参照)
- 在宅医療で使用した針は、医療機関や薬局に回収できるかどうか確認をお願いします。回収できない場合は環境課へご相談ください。

ごみ集積場に出された紙類・衣類やペットボトル、アルミ缶等の資源物は、町に所有権があり、町の委託業者以外の者が持ち去ることは条例で禁止されています。持ち去りと思われる者を見かけた場合、環境課(☎62-0719)又は小川警察署(☎110)へご連絡ください。

## アルミ缶

第1・3水曜日

英 Aluminum cans ポ Lata de alumínio  
中 铝锅炉 ベ Lon nhôm



### ●アルミ缶

※リサイクルマークの  
ついているものだけ  
を出してください。



- 臭い防止及び積込重量を増やすため、水洗いして、つぶしてから出してください。
- 回収かごに直接出してください。袋に入れた状態では出さないでください。  
(かごに出したら、袋は持ち帰り「資源プラスチック類」で出しましょう)
- 資源物として回収しているため、アルミ缶以外のものは入れないでください。



## 出すときの注意ポイント

## ガラス類

第2・4水曜日

英 Glass objects ポ Vidros  
中 玻璃类 ベ Thủy tinh

### ●鏡(40cm未満)



### ●電球

LED型・電球型蛍光灯は「有害ごみ」で出してください。



### ●コップ、グラス



### ●茶色、無色以外のガラスびん(40cm未満)

### ●割れた窓ガラス(40cm未満)

### ●ガラスの灰皿、ワンカップ

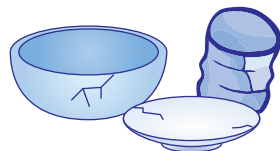
### ●中身がガラス製の水筒、ポット(40cm未満)

### ●哺乳びん(耐熱ガラス製)

### ●農薬等の薬品が入っていた茶色・無色びん



### ●陶磁器類 (茶碗、皿、花瓶等)



### ●化粧品のびん



## 出すときの注意ポイント

- 透明のポリ袋に入れて出してください。(レジ袋等で白色・有色の不透明なものは不可)  
※管谷1～9区については、収集かごに直接出してください。(かごに出したら、袋は持ち帰り「資源プラスチック類」で出しましょう)
- 飲料用、食用以外の茶色・無色びんは、ガラス類の日に出してください。
- 中身のあるものは、内容物を出して、軽く水洗いしてください。
- 割れたガラスを出す場合には、危険ですので、紙や布に包んで内容表示して出してください。



## ペットボトル

第2・4金曜日

英 Plastic PET bottles ポ Garrafas de plástico PET  
中 塑料瓶 ベ Chai nhựa



### ●飲料、調味料等の ペットボトル

※リサイクルマークの  
ついているものだけ  
を出してください。



- ペットボトルはつぶさないと多く収集できません。一度に多くのペットボトルを収集するために、キャップ、ラベルは取り除き、水洗いして、つぶしてから出してください。(第4金曜日のスプレー缶と分けてください)
- キャップ、ラベルは「資源プラスチック類」で出してください。
- キャップを取った後に残るプラスチックの輪は取り除かなくても収集します。
- 中身があるもの、汚れがついたもの、着色したものは出さないでください。
- 回収かごに直接出してください。袋に入れた状態では出さないでください。(かごに出したら、袋は持ち帰り「資源プラスチック類」で出しましょう)



## 出すときの注意ポイント

# 有害ごみ

第2水曜日

小型充電式電池は、強い力が加わると発火する危険があります。もえるごみ(メタン発酵処理)、資源プラ、廃プラへの混入は絶対にしないでください!

## 出すときの注意ポイント

### ●電池類

(小型充電式電池も含む)

- 英 Dry-cell batteries
- ポ Pilhas
- 中 干電池
- ベ Pin

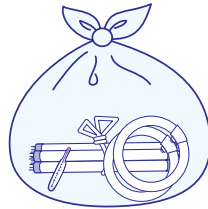
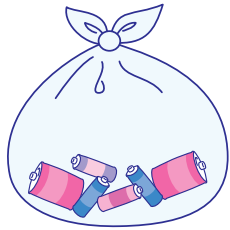
### ●蛍光灯、水銀体温計

- 英 Fluorescent lights
- ポ Lâmpadas fluorescentes
- 中 荧光灯
- ベ Nhiệt kế thủy ngân
- 英 Mercury thermometers
- ポ Termômetros de mercúrio
- 中 水銀体温表
- ベ Loại bột lửa sử d

電球型蛍光灯、LED電球、蛍光灯も「有害ごみ」です。

### ●使い捨てライター

- 英 Cigarette lighters
  - ポ Um isqueiro de cigarro de gás
  - 中 气体打火机
  - ベ Đèn huỳnh quang
- 中身を必ず使い切ってください(収集・運搬、処分時に火災の原因となります)



- 「電池類」、「蛍光灯、水銀体温計」、「使い捨てライター」の3区分に分けて、透明のポリ袋に入れて出してください。(レジ袋等で白色・有色の不透明なものは不可)
- 蛍光灯の中には「水銀」が入っています。割れないように、紙箱やポリ袋などに入れて出してください。
- ボタン電池は通電しないようにセロテープなどで巻いてください。
- 取り外しができない小型充電式電池は、そのまま有害ごみに出すことができますが、リチウムイオン電池等の小型充電式電池の処分はP13を合わせてご覧ください。
- LED電球・蛍光灯は、有害ごみの日に出してください。
- 膨張したモバイルバッテリーは役場環境課窓口でも回収しています。ご活用ください。

# 茶色びん

第4水曜日

茶色、無色であっても劇薬等のびんなど飲料用・食用以外のびんは「ガラス類」で出してください。

## 出すときの注意ポイント

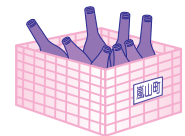
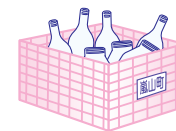
英 Brown bottles    ポ Garrafas marrons    中 茶色的瓶    ベ Chai lọ có màu nâu

### ●飲料用、食用の茶色いびん

(ビールびん、ドリンクびん等)



- 毎月第4水曜日は、「ガラス類」と収集日が重複しています。必ず「茶色」、「無色」、「ガラス」の3区分に分け、他品目が混入することがないように出してください。(飲料用・食用の一升びんも回収できます)
- キャップなどガラス以外は取り除き、水洗いして出してください。(ラベルは取らなくても回収します)
- 回収かごに直接、色別に出し、袋に入れた状態では出さないでください。(かごに出したら、袋は持ち帰り「資源プラスチック類」で出しましょう)
- ワンカップやびんに文字が直接印刷されているもの、無色でも耐熱ガラス製のものは「ガラス類」で出してください。
- 一升びんやビールびんなどは酒屋などで回収してもらえる場合もあります。

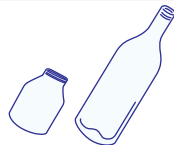


# 無色びん

第4水曜日

英 Clear bottles    ポ Garrafas incolores    中 透明的瓶    ベ Chai lọ không màu

### ●飲料用、食用の無色透明なびん



# 廃プラ (廃プラスチック類)

第1・3金曜日

電池、使い捨てライター、使用済小型家電(電池式のおもちゃ含む)、小型充電式電池は混ぜないでください。  
 英 Non-recyclable plastics ポ Artigos de plástico 中 废弃塑料 ベ Nhựa không tái chế

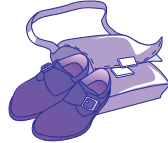
廃プラスチック類として出せるマーク

## 出すときの注意ポイント

塩化ビニール  
(PVC)  
を含むもの



●人工皮製品



- 水道ホース(40cm未満に切断)
- ぬいぐるみ、人形
- 雨合羽
- ゴム手袋
- 写真のネガフィルム



混合製品

●ボールペン、マジックなどの文房具



●記録用テープ類、フロッピーディスク



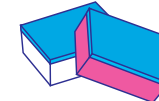
●運動靴、長靴、スリッパ、サンダル



●T字カミソリ ※袋等に入れて、内容を表示する。



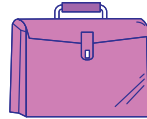
●スポンジ (令和8年4月から)



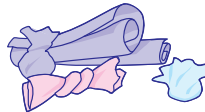
複数素材でできているもの

発酵不適物

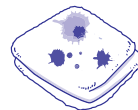
●本革製品 (40cm未満)



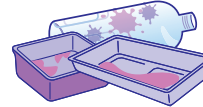
●布くず類



●汚れた布製品 (ハンドタオルなどで長さ40cm未満のもの)



●汚れたプラスチック類 (プラスチック製弁当容器や調味油などのプラスチック容器)



●使い捨てカイロ、保冷剤、乾燥剤 (令和8年4月から)



- 回収かごに直接出してください。袋に入れた状態では出さないで下さい。(かごに出したら袋は持ち帰り「資源プラスチック類」で出しましょう)
- 飛散する恐れがあるもののみ、透明なポリ袋に入れて出してください。
- プラスチックの素材表記(PP、PEなど)がありますが、表記がない場合は「資源プラスチック類」で出してください。
- 在宅医療で出たプラスチック製(注射器、点滴パックなど)のごみは集積場に出せません。環境課へご相談ください。(P25参照)

# スプレー缶

第4金曜日

英 Spray can ポ Latas de spray  
中 噴霧罐 ベ Binh xit

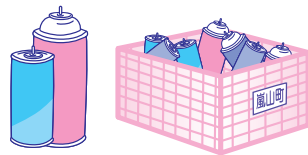
## 出すときの注意ポイント

●スプレー缶

※スプレー缶にはこのような表記がされています。

**高压に注意**  
 高压ガスを使用しており危険なため、下記の注意を守ること。  
 一 高温にすると破裂の危険があるため、直射日光の当たる所や火気等の近くなど温度が四十度以上となる所に置かないこと。  
 二 火の中に入れてはいけないこと。  
 三 使い切って捨てること。  
 高压ガス：使用するガスの種類

**火気と高温に注意**  
 高压ガスを使用した可燃性の製品であり、危険なため、下記の注意を守ること。  
 一 炎や火気の近くで使用しないこと。  
 二 火気を使用している室内で大量に使用しないこと。  
 三 高温にすると破裂の危険があるため、直射日光の当たる所や火気等の近くなど温度が四十度以上となる所に置かないこと。  
 四 火の中に入れてはいけないこと。  
 五 使い切って捨てること。  
 高压ガス：使用するガスの種類



スプレー缶の収集日(第4金曜日)はペットボトルの収集日と重複します。ペットボトルとスプレー缶は分けて出してください。

- 中身を使い切り、フタ、キャップ、ラベルを外して出してください。
- 回収かごに直接出してください。袋に入れた状態では出さないでください。(かごに出したら、袋は持ち帰り資源プラスチック類で出しましょう)
- プラスチック製であっても「火気厳禁」、「高温注意」と書いてあれば、「スプレー缶」として出してください。
- ほかのごみ(廃プラ類、有害ごみ等)は混入させないでください。
- フロンガスが入ったものは回収できません。
- 穴はあけずに出すことができます。中身を使い切ることが困難な場合は、環境課へご相談ください。

○バイオガス発酵処理施設の搬入禁止物は、次の15項目となります。設備故障など重大な事故、故障の原因となりますので、もえるごみ(メタン発酵処理)に絶対に混入しないでください。

項目	具体的な基準や品名
感染性医療廃棄物	点滴バッグ、チューブ、在宅医療で使用した注射針など
メタン発酵を阻害する物質	殺虫剤、殺菌剤、農薬等の薬品類、塗料など
爆発性物質	火薬、可燃性ガス、酸素ボンベ、ライター、スプレー缶など
金属類	金属製品すべて
布団、じゅうたん、毛布、カーテン類	大きさに関係なくすべてのもの
シート、縄、ひも類	幅40cm、長さ40cm以上のもの
ガラス類、石、岩	大きさに関係なくすべてのもの
廃油、廃酸、廃アルカリ	灯油、軽油、自動車オイル、酸性、アルカリ性の液状のものなどで食用油以外のもの
レンガ、コンクリート	レンガ、コンクリートを含んでいる製品すべて
家具、板、木の根、枝	枝は太さ3cm以上、長さ40cm以上のもの
ロール紙、大きな紙、圧縮した紙など	図面などの印刷に使用する長尺の紙や厚い紙など
家電製品	家庭で使用するすべての家電製品
蛍光灯、照明器具	室内照明灯、卓上用照明器具及び付帯する蛍光灯
水銀、電池、バッテリー	体温計、小型充電式電池(リチウムイオン電池等)、バッテリー液があるもの
著しく悪臭を発するもの	小動物の死体など

**「粗大ごみ」や「未分別のごみ」は集積場には出せません。粗大ごみ(たて、よこ、高さのいずれか又は直径が40cm以上のもの)は、指定袋に入れても集積場に出すことはできません。**

粗大ごみや未分別のごみが出されるとごみ集積場及びその周辺的生活環境悪化につながります。

粗大ごみの処理は、小川地区衛生組合に直接持ち込むか又は戸別収集(有料)により適正に処分してください。

詳しくは「粗大ごみの出し方について」(P21・22参照)をご覧ください。

「収集日が異なっているもの」、「未分別のもの」、「粗大ごみ」などが集積場にあった場合は注意喚起のため、そのまま集積場に残置し、右図のようなシールを貼付します。貼付されたごみは、きちんと分別して適正に処理してください。

嵐山町役場 環境課  
電話：0493-62-0719

**このごみは 収集できません** ■月■日

- 収集日が違います
- 粗大ごみです
- 禁忌品・発酵不適物があるため収集できません
- その他

- 分別されていません
- 町では処理できません

**ごみ集積場の管理は、使用する皆さまです。**

集積場の清掃や管理は、使用する皆さまにお願いしています。カレンダーに記載されたルールを守り、集積場を清潔に保ち、使用しましょう。また、特に集合住宅や集合住宅の一部を社宅として使用している事業者の方は居住者に対して、ごみ出しのルールの徹底をお願いします。

小動物にごみを散乱されないようにネットがある集積場はごみを包むようにネットをかけましょう。

# 粗大ごみの出し方

粗大ごみの処理は2つの方式があります。

## ●直接持ち込み方式(50kg未満は無料) (事前に搬入申込書の記入が必要です)

ご本人又はその関係者(親族など)が小川地区衛生組合まで直接持ち込みします。



詳細はこちらから

### 【持ち込み方法】

- ①ご本人に持ち込むごみを乗用車やトラック等に積んでいただきます。分解が必要なものは、事前に分解してください。また、衛生組合で積み下ろししやすいよう、種類ごとにまとめて積み込んでください。
- ②事前に「搬入申込書」を搬入申込書配布箇所に取り寄せ、必要事項を記入してください。
- ③記入した搬入申込書と写真付きの本人確認できる物(運転免許証など)を持参して、衛生組合に持ち込みしてください。
- ④重量計測後、職員の手指示により、荷下ろししてください。

### 【申込書配布箇所】

- 環境課窓口
- ふれあい交流センター窓口
- 町のホームページ

### 【衛生組合受付時間】(土日・祝日・年末年始は除く)

- ・午前9時00分から午前11時30分まで(午前の部)
- ・午後1時00分から午後4時00分まで(午後の部)

### 【注意事項】

- ・搬入の際には、小川東中学校側から衛生組合受付にお越しください。
- ・申込書はコピーして使用することができます。(カレンダー内に様式があります)コピーして利用ください。P27参照)
- ・「ごみの発生場所と搬入者の住所が異なる場合」や「本人や親族以外の方が搬入するなどの場合」は、必ず搬入前に環境課へご相談をお願いします。相談がないと、衛生組合に持ち込みできない場合があります。
- ・スプリングマットレスを分解しないで処分するときは、嵐山町役場環境課窓口で事前に納付券を受領し、埼玉縣信用金庫本・支店で納付し、シールを貼付してから搬入してください。
- ・搬入は受付時間内に完了するように、積み降ろしの時間を考慮し、余裕をもって搬入してください。
- ・長尺物(ホース、ロープ等)は40cm程度に切断してください。(未切断の場合は持ち帰りとなります)
- ・作業しやすい、安全な服装で行いましょう。(サンダルや素手は厳禁です)

## 小川地区衛生組合

小川町大字中爪1681-2 ☎0493-72-0441



案内図はこちらから

## ●戸別収集方式(有料・申込み制)

環境課又はふれあい交流センターで事前に申込み、翌月に収集業者が各ご家庭まで収集に伺います。



### 【申込み・収集方法】(電話での受付はできません)

- ①環境課もしくはふれあい交流センター窓口において申請書 詳細はこちらから続きをしてください。その際、手数料を納付していただきます。
- ②窓口で申請分の「粗大ごみシール」をお渡しいたしますので、収集日の朝8時までに、粗大ごみシールに名前を記入し、申請した物に貼って、ご自宅前の目立つ場所に出してください。なお、収集業者はご自宅内からの搬出作業は行いません。

### 【申請できる量】

- ・一度の申請で5品目まで、1品目ごとに5点まで申請できます。

### 【注意事項】

- ・粗大ごみシールがないものは回収できません。(スプリングマットレスの場合は別途納付券が必要です)
- ・座イス、ソファ、ベッド、スチール物置などは分解して、材質ごとにヒモなどでまとめて出してください。(このほかにも材質によっては解体をお願いするものがあります)
- ・収集運搬手数料には、分解費は含まれておりません。「分解はご自身で行う」又は「許可業者に依頼」をしてください。許可業者(P25参照)に分解依頼したときは、その業者に収集を依頼しますので必ず申込み時にその旨を申し出てください。業者に依頼した分解費用は直接業者へのお支払いとなります。
- ・スプリングマットレスを未分解で収集と処理を希望するときは、申請時にその旨を申し出てください。粗大ごみシールとスプリングマットレス納付券2枚を貼付することで運搬及び処分をします。2枚のシールの貼付がない場合は収集及び処理ができません。
- ・粗大ごみは、材質ごとに分解をお願いします。
- ・留守でも収集いたします。ただし、時間帯の指定はできません。
- ・収集の取り消しする場合は、収集日前日までに必ず環境課へご連絡ください。(ただし、納付券は返金できません)

### 【令和8年度収集日程：毎月第2金曜日】

申込月	収集日
4月申請分	5月 8日(金)
5月申請分	6月12日(金)
6月申請分	7月10日(金)
7月申請分	8月14日(金)
8月申請分	9月11日(金)
9月申請分	10月 9日(金)

申込月	収集日
10月申請分	11月13日(金)
11月申請分	12月11日(金)
12月申請分	1月 8日(金)
1月申請分	2月12日(金)
2月申請分	3月12日(金)
3月申請分	4月 9日(金)

## 持ち込める量・料金

区分	重量	金額
一般家庭ごみ	50kg未満	無料
	50kg	250円
	50kgを超える場合、10kgを増すごとに50円加算されます。	

※50kg以上の料金は、小川地区衛生組合で直接お支払いください。(現金のみ)

## 小川地区衛生組合に搬入できないごみ

・購入店で引取ってもらうか、専門業者に処理を依頼してください。  
=搬入できないごみの例=

**【家電リサイクル品】**テレビ、エアコン、冷蔵庫、冷凍庫、洗濯機、衣類乾燥機  
**【自動車部品】**タイヤ、バッテリー、バンパー、ホイール、50ccを超えるバイク など  
**【液体等】**廃油、農薬、劇薬、ペンキ など  
**【農業関係】**農機具、農業用ビニール など  
**【建設廃材】**石、土砂、がれき、コンクリート廃材、瓦 など  
**【その他】**長さ2m以上又は直径5cm以上の木、パチンコ台、スロットマシン、ピアノ、消火器、耐火金庫、陶製便器、流し台(陶器・石)、洗面台(陶器・石)、ソーラー温水器、汚泥、砥石、パレット(木製・プラスチック)ポリ浴槽、ガスボンベ、ボウリングの球、うす、パソコン など

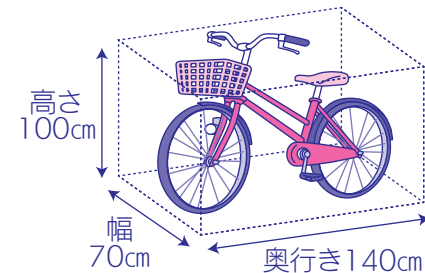
## 収集運搬手数料の一例

令和7年10月より従来の料金体系から「高さ」「幅」「奥行」の3辺の合計による料金へと変更になりました。事前に3辺の長さを測った上でご来庁ください。

3辺合計の長さ	200cm以内	200cmを超え 300cm以内	300cmを 超えるもの
手数料	500円	1,000円	1,500円

3辺合計の考え方は「その物を四角い箱に入れたとした時の箱の長さの合計」となります。

図の自転車の場合、「高さ100センチ」「幅70センチ」「奥行き140センチ」となり合計310センチとなるため手数料は1,500円となります。



## スプリングマットレスの有料処分について 3,300円／1品当たり

- ・令和6年4月1日から分解をしなくても、有料でスプリングマットレスの処分ができるようになりました。処理するためには、事前に納付券の購入が必要となりますので、環境課窓口で受領し、埼玉縣信用金庫本・支店で納付してください。納付後に「領収印が押された納付券」が渡されますので、対象物に納付券を貼付してから直接持ち込みしてください。
- ・納付券配布所：嵐山町役場環境課
- 【注意】領収印がないものは使用できません。

- ・スプリングマットレスは「粗大ごみ」扱いとなりますので、衛生組合に直接持ち込む際も搬入申込書は必要です。品目欄に必ず「スプリングマットレス」と「枚数」を記載してください。
- ・粗大ごみの処理は、このカレンダー P21・22又は町ホームページをご覧ください。
- ・納付券は返金できません。
- ・スプリング部分と木板が接着されているものやリクライニング機能付きマットレスなど特殊形状のものには利用できません。



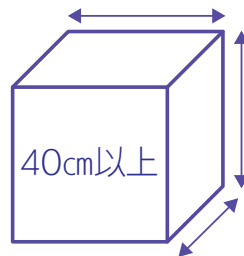
詳細はこちらから

## 粗大ごみとは…

・ごみのたて、よこ、高さのいずれか、又は直径が40cm以上のものです。(指定袋に入れても、ごみ集積場には出せません。)事業系ごみは扱いが異なります。(P25参照)

## 次の粗大ごみは、事前に素材ごとに解体が必要です。

座イス、ソファー、ベッド、サマーベッド、スチール物置、ベビーカー、アコーディオンカーテンなど  
※磁器付きマットレス、スプリングマットレスは納付券を貼付すれば分解なしで衛生組合に直接持ち込みができます。



## 【粗大ごみの例】

パソコン以外の使用済小型家電(加湿器、家庭用マッサージ機、ゲーム機、コタツ(本体と板)、照明器具、食器乾燥機、扇風機、掃除機、DVDプレイヤー、電気カーペット、電子レンジ、電話機、ビデオデッキ、布団乾燥機、プリンター、ワープロ など)、衣装ケース、イス、一輪車、オルガン、カーペット、ガスレンジ、直径3cm以上、長さ40cm以上の枝木、厚さ(直径)3cm以上の板、クッション、ゴルフクラブ、自転車、スーツケース、スキー板、ストーブ、畳、棚、タンス、チャイルドシート、机、ハンガーラック、布団、ベビーバス、ミシン、毛布、木製家具、じゅうたん、カーテン、タオルケット、長さ40cm以上のカバン・皮製品、50cc以下のバイク など  
※1回の搬入につき「畳は8枚」まで、「布団は10枚」までとなりますのでご注意ください。  
※素材ごと(ガラス、木材、金属部品、スポンジなど)に分解をお願いします。その他の詳細は、環境課までお問い合わせください。【組合への搬入基準は、厚さ(直径)5cm以内、長さ200cm、幅90cm以内です。】

# テレビ・エアコン・冷蔵庫(冷凍庫)・洗濯機(衣類乾燥機)の処分について

これら4品目の家電製品については、法律により、リサイクルが義務付けられており、分解した部品も含め小川地区衛生組合では処分できません。次の要領により処分してください。家庭用であれば、事業所で使用されているものであっても家電リサイクル法の対象となり、一方で業務用機器であれば、家庭で使用していても、家電リサイクル法の対象外となりますので、専門業者に依頼するなど適正に処理してください。

## 町と連携協定を締結している認定事業者による自宅回収【有料】(令和5年10月から開始)

町と提携・協力協定事業者のリネットジャパンリサイクル株式会社・SGムービング株式会社が自宅から家電4品目の回収ができるようになりました。リビングやキッチンなど家の中の設置箇所からの回収も行い、家電4品目以外の家電製品の回収もできます。(小型家電製品の回収も同時にできますが事前申込みが必要です)

※エアコンは事前に壁から取り外しておいてください。 ※家電リサイクル券は回収業者が準備します。料金は、回収当日に回収作業員にお支払いください。

申込み及びその他詳細は、リネットジャパンリサイクル株式会社申込みサイト又は町ホームページをご覧ください。なお電話でも申込みができます。

【SGムービング株式会社(ナビダイヤル:0570-056-006)受付時間:10時~18時】



申込みはこちらから

## 新製品に買い替える場合

→ 買い替え製品の購入店で引き取ります。その際、購入店に所定のリサイクル料金を支払ってください。

## 処分だけの場合

●買ったお店がわかる場合

→ 販売店に引き取りを依頼できます。その際、販売店に所定のリサイクル料金を支払ってください。

●買ったお店がわからない場合

→ 3つの処分方法があります。

## ▼許可業者に収集を依頼する場合(「リサイクル料金」+「収集運搬費用」=「経費」となります)

- ①許可業者に連絡し、収集運搬を依頼してください。
- ②郵便局で備え付けの払込用紙で所定のリサイクル料金を支払い、リサイクル券(伝票)を受け取ります。
- ③業者に処分品とリサイクル券を渡して、収集運搬の費用を支払います。

【町許可業者】嵐山運輸(株) ☎0493-53-6793  
新埼玉環境センター(株) ☎0493-62-8121

## ▼自分で指定引取場所まで運搬する場合(「リサイクル料金」+「自己運搬費用」=「経費」となります)

- ①郵便局で備え付けの払込用紙で所定のリサイクル料金を支払い、リサイクル券(伝票)を受け取ります。
- ②リサイクル券を右側上部に貼り、指定引取場所へ持ち込みます。

## ▼近くの家電販売店に依頼する。

- ・家電販売店により手続き、料金が異なりますので、直接家電販売店にお問い合わせください。

▼町の許可業者に収集運搬を依頼する。

▼自分で指定引取場所まで運搬する。

※いずれの場合も事前に郵便局でリサイクル料金の支払いが必要です。

▼近くの販売店に依頼する。(リサイクル費用等は必要です)

## 県内の近隣にある指定引取場所(埼玉県内一部のみ掲載)

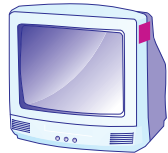
岡山県貨物運送(株) 鴻巣営業所	鴻巣市箕田3264-8	☎048-596-8371
東上通運(株) 川越リサイクルセンター	川越市松郷886-9	☎049-272-7750
西濃運輸(株) 本庄支店	本庄市鶴森166-1	☎0495-21-3311
リバー(株) 加須事業所	加須市志多見2236	☎0480-61-2055
日本通運(株) 川越事業所	川越市南大塚6-37-3	☎049-249-0201

※事前に直接指定引取場所に営業日等を電話で確認をしてから搬入してください。

## リサイクル料金・リサイクル券の貼付位置

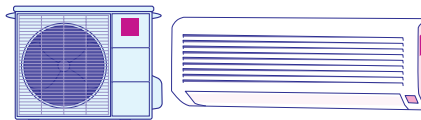
■はリサイクル券の貼付位置

### ◎テレビ



※液晶モニターは対象外となります。

### ◎エアコン



### ◎冷蔵庫(冷凍庫)



### ◎洗濯機(衣類乾燥機)



●郵便局での払込手数料が必要です。(払込伝票ごとに必要)手数料はお近くの郵便局にご確認ください。

●リサイクル券を書き損じたときは、新しいリサイクル券に書き直してください。

●リサイクル券に記入する「製造業者等名コード(3桁の数字)」、「品目・料金区分コード(2桁の数字)」、「リサイクル料金(税込)」が必要です。また家電リサイクル料金については、以下にお問い合わせするか又はQRコードを読み取りして検索することができます。

●払込後に誤りに気が付かれた場合は、直接家電リサイクル券センターにご連絡ください。

一般財団法人 家電製品協会 家電リサイクル券センター☎0120-319640又は03-5249-3455(受付時間:9:00~18:00、日・祝・年末年始は休み)



リサイクル料金は  
こちらから検索し  
てください

# パソコンの処分について

個人・ご家庭から排出されるパソコンについては、法律により、リサイクルが義務付けられており、小川地区衛生組合では処分できません。次の要領により処分してください。



## 宅配業者による回収

認定事業者のリネットジャパンリサイクル㈱に直接お申込みください。

- インターネットやお電話で回収の申込みをしてください。
- ご自身で段ボール箱に詰め、ご希望の日時に宅配業者が回収に伺います。(小型家電だけでも回収できますが有料です)
- パソコンを含む場合は1箱分の回収料金が無料(2箱目以降、パソコンを含まない場合は有料)になり、自作パソコンやプリンター等の周辺機器も回収対象です。
- 回収品目など詳細は、リネットジャパンリサイクル㈱ホームページ又は町ホームページをご確認ください。



申込みはこちら  
から

## パソコンメーカーによる回収

### PCリサイクルマークが付いている場合 (排出時に料金の負担はありません)

PCリサイクルマークは2003年10月以降に販売された家庭向けパソコンに貼付されています。

→ リサイクル料金が販売価格に含まれているので、排出時に料金の負担はありません。以下の内容に従って、回収用の「エコゆうパック伝票」を送ってもらいましょう。PCリサイクルマークのある場合、各メーカーへ連絡し、回収の申込みを行います。詳しくは各メーカーにお問い合わせください。

### PCリサイクルマークが無い場合 (いずれの場合もリサイクル料金がかかります)

#### 1) メーカーがわかる場合

■2003年9月以前にご購入の場合 → リサイクル料金を支払い、処分を行います。各メーカーへ連絡し、回収の申込みを行ってください。

#### 対象となる機器

ノートブック  
パソコン



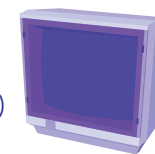
デスクトップ  
パソコン  
(本体のみ)



液晶ディスプレイ  
(本体との一体型も含む)



ブラウン管(CRT)  
ディスプレイ  
(本体との一体型も含む)



※メーカーによりリサイクル料金が異なります。詳しくは各メーカーへ直接お問い合わせください。

■2003年10月以降にご購入の場合 → 処分方法について各メーカーへ直接お問合せください。

#### 2) メーカーがすでに倒産している、又は自作のパソコン等の場合

→ この場合、パソコン3R推進協会が有償で回収いたします。以下の番号に回収の申込みを行ってください。

一般社団法人 パソコン3R推進協会 ☎03-5282-7685 (受付時間: 9:00 ~ 12:00 / 13:00 ~ 17:00、土日・祝・年末年始は休)



HPはこちら  
から

## 嵐山町のごみ収集等許可業者

### ●一般家庭ごみ・事業系ごみの収集（市外局番：0493）

許可業者	嵐山運輸㈱	☎ 53-6793
	新埼玉環境センター㈱	☎ 62-8121

### ●浄化槽の清掃

許可業者	(有)ウェイスト	☎ 62-2205
	新埼玉環境センター㈱	☎ 62-8121

### ●し尿のくみ取り

許可業者	(有)ウェイスト	☎ 62-2205
------	----------	-----------

※事前に販売所で「し尿くみ取り券36ℓ券（1タル）380円」を購入してください。

※簡易トイレのくみ取りも行います。（別途業者に連絡をしてください）

### ●し尿くみ取り券販売所一覧（市外局番：0493）

取扱店名	電話番号	住所
嵐山町役場（会計課窓口）	☎62-0822	杉山1030-1
生き生きふれあいプラザやすらぎ	☎61-0456	吉田1951-1
ねぎし洋品店	☎62-2130	菅谷80-2
山川商店	☎62-2139	志賀1098-1
アプローチ鉄馬（※要電話確認）	☎62-7853	むさし台2-32-1
(有)関根国太郎商店	☎62-2132	千手堂387
スーパーあさひ屋	☎62-5931	鎌形1285
杉田商店	☎62-5082	鎌形2106-2

### ●スプリングマットレス納付券配布所

納付券配布所	配布時間
嵐山町役場 環境課	開庁日の午前8時30分から午後5時15分まで

※納付先は埼玉縣信用金庫本・支店となります。

## 農業用ビニールの処分について

※集積場には出せません

農業用ビニールは、小川地区衛生組合へは搬入できませんが、嵐山町環境保全型農業推進協議会主催により、**令和9年1月又は2月頃に有料回収を年1回**予定しております。詳細が決まり次第、町広報でお知らせいたします。この機会に処分をお願いします。

## 消火器の処分について

※集積場には出せません

消火器は、小川地区衛生組合へは搬入できません。ご家庭でご不要、使用済の消火器の回収、リサイクルについては、エコサイクルセンター（☎0120-822-306）までお問合せください。



HPはこちら  
から

## 医療系廃棄物について

※集積場には出せません

在宅医療の現場で発生する医療系廃棄物（使用済の注射器・注射針・点滴パックなど）について、どうしても病院等で引き取ってもらえない在宅医療廃棄物については、環境課へご相談ください。

**ご注意：**注射針等の鋭利な在宅医療廃棄物をごみ集積場へ出すのは大変危険ですので、絶対に行わないでください。

## 廃インクカートリッジの回収について

役場庁舎内（正面入口付近）に専用の回収箱を設置し回収していますのでぜひご利用ください。回収できるメーカーは「エプソン」、「キヤノン」、「ブラザー工業」、「日本HP」製の純正製品となります。リサイクルカートリッジやカートリッジ以外のものは入れないでください。

## 違法な不用品回収業者（チラシ型、インターネット）にご注意ください

嵐山町内で家庭から出るごみを回収するには、町の一般廃棄物処理業許可が必要です。「古物商許可」や「産業廃棄物処理業許可」、「他市町村の一般廃棄物処理業許可」ではごみを収集することができません。高額な料金を請求したりするトラブルとなる場合もありますので、ごみ処理を業者に依頼するときは、町の許可業者（左記）を利用してください。

## 事業系ごみについて

※集積場には出せません

事業所・飲食店などの事業活動により生じたごみは、事業者の責任で処理することが法律で定められています。**家庭ごみを排出するごみ集積場に事業系ごみは出せません。**事業者自らが小川地区衛生組合へ直接持ち込む又は町の許可業者に収集運搬を依頼して適正に処理してください。直接持ち込みに関しては、小川地区衛生組合（☎0493-72-0441）にお問い合わせください。

同様に町外の事業所ごみを町内にある集積場に出すことはできません。ごみは、事業所住所地市町村で処理をしてください。

## 収集品目

	英 (英語) = English	ポ (ポルトガル語) = Português	中 (中国語) = 中文	ベ (ベトナム語) = Tiếng Việt
もえるごみ (メタン発酵処理)	Burnablegarbage (methane fermentation treatment)	Lixo incinerável (tratamento de fermentação de metano)	可燃垃圾 (沼气发酵处理)	Rác cháy được (xử lý lên men metan)
資源プラ	Recyclable plastics	Plásticos recicláveis	资源塑料	Loại rác nhựa tái nguyên
紙・衣類	Papers・clothes	Papéis・Roupa	紙類・衣服	Giấy・Quần áo
ペットボトル	Plastic PET bottles	Garrafas de plástico PET	塑料瓶	Chai nhựa
アルミ缶	Aluminum cans	Lata de alumínio	铝锅炉	Lon nhôm
金属類	Metals・Steel cans	Metais・Lata de ferro	金属类	Kim loại
ガラス類	Glass objects	Vidros	玻璃类	Thủy tinh
茶色びん	Brown bottles	Garrafas marrons	茶色の瓶	Chai lo có màu nâu
無色びん	Clear bottles	Garrafas incolores	透明の瓶	Chai lọ không màu
廃プラ等	Non-recyclable plastics	Artigos de plástico	废弃塑料	Nhựa không tái chế
スプレー缶	Spray can	Latas de spray	喷雾罐	Bình xịt
電池類	Dry-cell batteries	Pilhas	干电池	Pin
使い捨てライター	Cigarette lighters	Um isqueiro de cigarro de gás	气体打火机	Đèn huỳnh quang
蛍光灯	Fluorescent lights	Lâmpadas fluorescentes	荧光灯	Nhiệt kế thủy ngân
水銀体温計	Mercury thermometers	Termômetros de mercúrio	水银体温表	Loại bật lửa sử d

## 収集日

	英 (英語) = English	ポ (ポルトガル語) = Português	中 (中国語) = 中文	ベ (ベトナム語) = Tiếng Việt
もえるごみ (メタン発酵処理)	Every Monday and Thursday	Todas as segundas e quintas-feiras	毎週星期一和星期四	Thứ Hai và thứ Năm hàng tuần
資源プラ	Every Tuesday	toda terça-feira	毎週星期二	thứ ba hàng tuần
紙・衣類	Every Tuesday	toda terça-feira	毎週星期二	thứ ba hàng tuần
ペットボトル	Every 2nd and 4th Friday	2ª e 4ª sexta-feira de cada mês	毎月第二和第四個星期五	Thứ Sáu thứ 2 và thứ 4 hàng tháng
アルミ缶	1st and 3rd Wednesday of every month	1ª e 3ª quarta-feira de cada mês	毎月第一個和第三個星期三	Thứ Tư tuần thứ 1 và thứ 3 hàng tháng
金属類	1st and 3rd Wednesday of every month	1ª e 3ª quarta-feira de cada mês	毎月第一個和第三個星期三	Thứ Tư tuần thứ 1 và thứ 3 hàng tháng
ガラス類	Every 2nd and 4th Wednesday	2ª e 4ª quarta-feira de cada mês	毎月第二個和第四個星期三	Thứ Tư thứ 2 và thứ 4 hàng tháng
茶色びん	Every 4th Wednesday of the month	4ª quarta-feira de cada mês	毎月第四個星期三	Thứ Tư thứ 4 hàng tháng
無色びん	Every 4th Wednesday of the month	4ª quarta-feira de cada mês	毎月第四個星期三	Thứ Tư thứ 4 hàng tháng
廃プラ等	Every 1st and 3rd Friday	1ª e 3ª sexta-feira de cada mês	毎月第一個和第三個星期五	Thứ sáu tuần đầu tiên và tuần thứ 3 hàng tháng
スプレー缶	Every 4th Friday of the month	4ª sexta-feira de cada mês	毎月第 4 個星期五	Thứ Sáu thứ 4 hàng tháng
電池類	Every second Wednesday of the month	2ª quarta-feira de cada mês	毎月第 2 個週三	Thứ Tư thứ 2 hàng tháng
使い捨てライター	Every second Wednesday of the month	2ª quarta-feira de cada mês	毎月第 2 個週三	Thứ Tư thứ 2 hàng tháng
蛍光灯	Every second Wednesday of the month	2ª quarta-feira de cada mês	毎月第 2 個週三	Thứ Tư thứ 2 hàng tháng

## 小川地区衛生組合 一般家庭による廃棄物搬入申込書

宛先 小川地区衛生組合管理者

下記のとおり廃棄物の搬入を申込みます。

搬入年月日	令和 年 月 日	(フリガナ)	
		名 前	
住 所 (ごみの発生場所) ※住所とごみの発生場所が異なる場合は必ずごみの発生場所管内の役場に連絡してください。	小川町 住所(ごみの発生場所)の町村を○で囲んでください。※上記以外の町村のごみは搬入できません。	嵐山町 滑川町	ときがわ町 東秩父村  【 電話番号 】
備 考	<input type="checkbox"/> 搬入する廃棄物は、営利目的(生業)で収集・運搬したものではありません。 <input type="checkbox"/> 当組合で引き取りできないものは持ち帰ります。 (以上の事項をご確認・ご了承のうえ、 <input checked="" type="checkbox"/> に $\surd$ をつけてください。)		
搬入する ごみの品目 及び数量 (可能な限り 詳細に記入し てください)	品 目	数 量	

(1) 本申込書は、**搬入時に必ず受付の係員に提出してください。車1台につき1枚の申込書が必要**です。

**※事前に必要事項を記入してください。**搬入できる方は本人または同居の家族となります。代理、委任状による搬入は原則できません。代理・依頼等を検討している方は役場に連絡をお願いします。

(2) 搬入される方は**本人確認できるもの**(免許証、保険証等)をご持参ください。受付で確認いたします。

(3) 受付時間 **午前 9:00 ～ 11:30 午後 1:00 ～ 4:00**

土曜・日曜・祝日・12月29日～1月3日は搬入不可。年末最終業務日の受付時間は午前9:00～11:30午後1:00～3:00。

(4) 処理手数料については、1回の搬入につき50kg未満は無料、50kgは250円で10kgを増すごとに50円が加算されます。(例：60kgは300円) 計量については**当組合での計量器により測定した重量(10kg単位)を採用し**、処理手数料をご請求いたします。

(5) 搬入できないもの

・家電リサイクル品・自動車部品等・液体等・農業関係・建設廃材・その他搬入、処理できないもの  
 (6) 分解分別が必要なものは事前に分解分別してからご来場ください。

・スプリング入りのベッドなどの複合製品等(金属・木枠・布地等に分解分別をする)  
 ※分解分別をしないまま搬入されますと、持ち帰りいただくことがあります。なお、スプリング入りマットレスについては、有料(3,300円/枚)で未分解の搬入が可能です。  
 ・長尺物類(ホース等)は1辺40cm以下に切断し、ごみ集積場に出すようにお願いします。

(7) 搬入でのご来場の際は、小川東中学校側から進入してください。(搬入車両は3t車以下(長さ5.3m以下、幅2.3m以下、高さ3.5m以下)でお願いします。)場内は係員の指示に従って搬入場所へ移動していただきます。荷おろしは動きやすい服装で手袋等の着用をお願いします。

(8) 場内は混雑が予想されますので、時間にゆとりをもってご来場ください。(特にGW、お盆、年末年始、月曜日、祝日明けの平日は混雑が予想されます。)また、ごみ収集車の荷おろしを優先いたしますので**ご了承ください**。

(9) 持込場所 小川地区衛生組合 小川町大字中爪1681-2 電話 72-0441